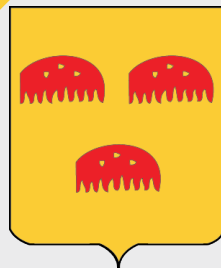


# OFFRE D'EMPLOI



Commune  
d'Ohey

OUVRIER POLYVALENT  
(M/F/X) PRINCIPALE-  
MENT MAIS NON EXCLU-  
SIVEMENT AFFECTE A  
LA FONCTION DE FOS-  
SOYEUR

| Administration communale d'Ohey

| Place Roi Baudouin, 80  
5350 Ohey

Téléphone : 085/61.12.31

# Mission

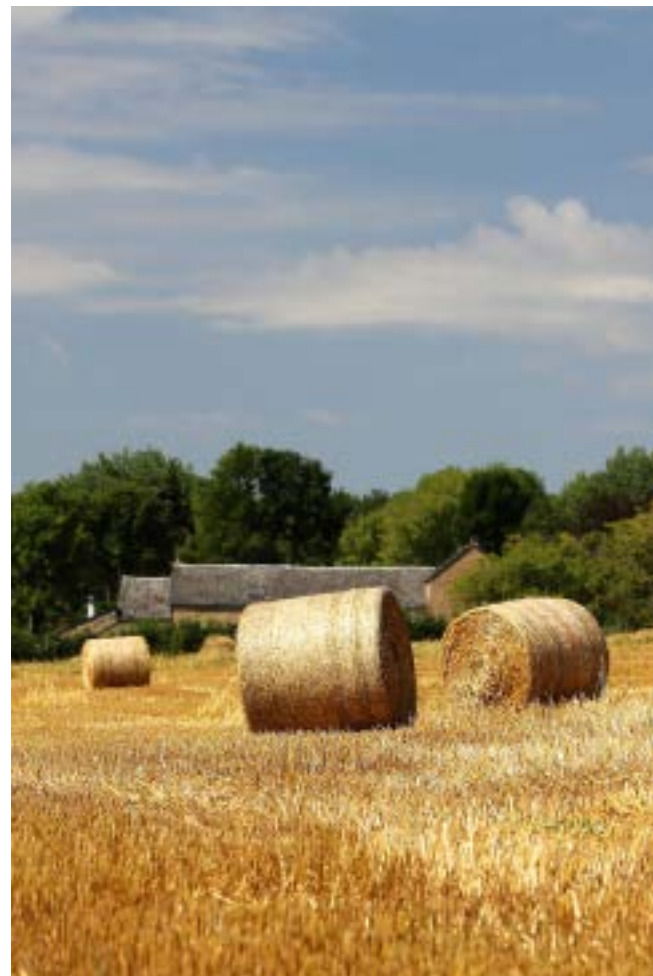
**Le fossoyeur** (m/f/x) produit des résultats visibles en exécutant des travaux de fossoyage et de terrassement. Il/elle assure la logistique en soulevant et déplaçant des charges lourdes au quotidien. Il/elle gère son énergie afin de prendre du recul face à la mort et aux circonstances physiquement et émotionnellement éprouvantes. Il/elle exerce un contrôle en veillant à ce que les principes de sécurité et d'hygiène soient respectés et il/elle informe des difficultés émotionnelles et pratiques liées aux conditions de travail.

**L'ouvrier polyvalent** (m/f/x) pourra être affecté en fonction de ses compétences, à l'entretien de voiries, des espaces verts et des bâtiments.



# Notre offre

- Engagement prévu le 1er mai 2023
- Contrat à durée indéterminée temps plein (susceptible d'être rappelé, les week-end et jours fériés)
- Echelle de traitement E2 ou D1 en fonction du Diplôme
- Avantage : Ancienneté valorisable à concurrence de 6 années pour le secteur privé et totalement dans le secteur public, Service Social Collectif, possibilité de souscrire à une assurance hospi, 2ème pilier de pension, congés du secteur public,



# Procédure de sélection

Réception des lettres de candidatures avec CV détaillé, lettre de motivation, copie du diplôme et/ou du titre de formation, extrait du casier judiciaire et copie du permis de conduire pour le 7 mars 2023 au plus tard.

Les candidatures doivent être envoyées par mail : [sonia.dubois@ohey.be](mailto:sonia.dubois@ohey.be) avec pour objet candidature fossoyeur

Les candidats retenus passeront la 1ère épreuve écrite le 23 mars 2023.

Toute information complémentaire peut être demandée au service du Personnel à Madame Sonia Dubois par téléphone au 085/824.471.

Tout dossier de candidature incomplet à la date de clôture sera considéré comme irrecevable

# Conditions d'accès

- Avoir une connaissance de la langue française jugée suffisante au regard de la fonction à exercer

- Justifier de la possession des aptitudes physiques exigées pour la fonction à exercer et accepter de se mettre en ordre de vaccination eu égard à la fonction

- Être en possession d'un titre de formation au métier de fossoyeur certifié et délivré par un organisme agréé par le Gouvernement wallon ou s'engager à suivre cette formation dans les meilleurs délais

- Être titulaire du permis de conduire B au dernier jour de remise des candidatures, les permis BE et C sont des atouts ;

- Être dans les conditions APE au plus tard la veille de l'engagement

- Réussir un entretien permettant d'évaluer la personnalité du candidat, d'analyser ses compétences, aptitudes et ses motivations

- Disposer d'une bonne vision globale du métier de fossoyeur

# Descriptif détaillé



## Contrôle :

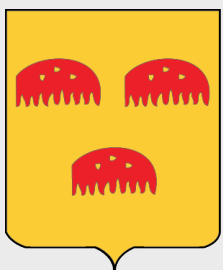
- Signaler les besoins de produits ou de nouveau matériel
- Signaler s'il y a un problème particulier que vous ne pouvez résoudre vous-même
- Veiller à appliquer les mesures d'hygiène (mains, corps, vêtements de travail, port des EPI).
- Veiller à respecter les normes de sécurité et à la sécurité des collègues.

## Information :

- Informer le conseiller en prévention SIPP.
- Informer le supérieur hiérarchique de ce qui se déroule sur le terrain.
- Lire les étiquettes des produits et leurs modes d'emploi.
- Prendre connaissance des consignes de travail
- Rapporter les observations de terrain ou difficultés rencontrées au supérieur hiérarchique
- Reconnaître les caractéristiques du sol.
- Reconnaître les symboles sur les produits utilisés (danger...)

## Logistique :

- Charger le matériel
- Conduire les engins de levage.
- Démonter les monuments funéraires.
- Déplacer les cercueils.
- Etançonner les parois des fosses pour éviter les éboulements.
- Manipuler le matériel, les outils, les cercueils, les machines avec dextérité



Commune  
d'Ohey

- Manipuler les corps lors des inhumations ou exhumations.
- Manipuler pour ouvrir et fermer les caveaux et les cases des columbariums.
- Placer la signalisation autour des fosses ouvertes pour éviter les chutes.
- Placer les cercueils dans les caveaux ou fosses.
- Placer les éléments de marbrerie pour couvrir les tombes.
- Soulever des charges lourdes au quotidien.

### **Production :**

- Creuser et combler les fosses.
- Effectuer les inhumations et exhumations.
- Effectuer les réparations des tombes, des fosses effondrées.
- Entretenir le matériel de travail
- Entretenir les espaces verts du cimetière et de ses allées.
- Entretenir les sépultures et monuments funéraires.
- Exécuter les travaux de fossoyage ou de terrassement.
- Nettoyer les alentours des fosses.
- Pomper les eaux stagnantes.
- Répandre, disperser les cendres après la crémation.
- Tailler les arbustes du cimetière
- Utiliser les machines, les ustensiles, les appareils, les outils, les produits, les matériaux...

### **Gestion de l'énergie :**

- Canaliser ses réactions émotionnelles et physiques face aux corps en putréfaction.
- Prendre du recul face à la mort et au contact avec des corps en décomposition.
- Rester vigilant aux risques d'éboulements en creusant les fosses.
- S'adapter aux circonstances et au cérémonial des obsèques.
- S'adapter aux conditions climatiques (chaleurs, vent, verglas, pluie, humidité...).

Complémentairement à ces compétences et activités prioritaires, il/elle pourrait également être amené à :

### **Gestion de l'énergie :**

- Ranger le matériel et son équipement à sa place
- Ranger les produits afin qu'ils ne se renversent pas et en respectant les normes de sécurité

**Gestion :**

- Ranger le matériel et son équipement à sa place
- Ranger les produits afin qu'ils ne se renversent pas et en respectant les normes de sécurité

**Impact :**

- Accueillir l'entourage du défunt au moment de l'inhumation.
- Se montrer discret face aux familles endeuillées et à leur entourage.

**Interaction :**

- Aider à la descente du cercueil dans la tombe au moment de la mise en bière.
- Collaborer avec les membres de l'équipe en veillant à leur sécurité.
- Dbriefer avec les collègues, le supérieur, les conseillers en prévention et autres référant au sujet des situations difficiles.
- Interagir avec les pompes funèbres, les familles de la personne décédée et leur entourage.