



CLDR - Ohey

Séance du 04/06/2025



www.energiecommune.be



Programme



Objectifs:

- Fédérer le groupe
- Appropriation de la notion de résilience
- Appropriation du diagnostic
- Première identification des besoins, risques et vulnérabilités

19h	Accueil
19h15	Brise glace
19h45	Tissons la toile de la résilience
20h30	Pause
20h45	Tissons la toile de la résilience
21h15	Debriefing
21h30	Clôture

Toile de la résilience – 1^{ère} couche

Les besoins essentiels dans un monde contraint

« Dans un monde contraint et plus sobre, quels sont les besoins essentiels à garantir à tout prix pour les Oheytois? »

5 groupes – 30 ‘

- Diagnostic bureau d'étude
- Réunions de consultation
- Enquête en ligne
- Consultation des jeunes, personnes ressources, commerçants, agriculteurs, élèves de 5^{ème} et 6^{ème} primaire

1. Consultez les **besoins** – 10'
2. Complétez les besoins si nécessaire – 5'
3. Priorisez les besoins – 10'
 - Proche du centre si besoin essentiel
 - Plus en périphérie si besoin moins essentiel
4. Identifiez les interconnexions entre les besoins – 5'

« De quel autre besoin votre besoin est-il dépendant ? »

 - Les représenter avec un lien via ficelle

Table	Besoins
1	<ul style="list-style-type: none">• Revenus, économie, échanges• Solidarité & entraide
2	<ul style="list-style-type: none">• Alimentation• Santé• Environnement
3	<ul style="list-style-type: none">• Logement• Mobilité
4	<ul style="list-style-type: none">• Représentation, coopération• Emancipation, capacité d'agir
5	<ul style="list-style-type: none">• Information• Sécurité

Revenus & systèmes d'échanges

- Besoin d'une économie locale structurée autour des activités artisanales, commerciales, agricoles et touristiques existantes et répondant aux besoins du territoire.
- Besoin d'une bonne cohabitation entre activité économique et habitat/cadre de vie
- Besoin d'une production énergétique locale autoconsommée de manière solidaire
-
-
-

Solidarité & entraide

-
-
-
-
-

Alimentation

- Besoin d'une agriculture dynamique et diversifiée
- Besoin de circuits courts alimentaires (production, transformation, distribution) solidaires et équitables
-
-
-
-
-

Santé

- Besoin d'accéder à une offre locale de soins et de services sociaux ou infirmiers
- Besoin de mobilité pour accéder à la diversité des offres de soins médicaux
-
-
-
-
-

Environnement

- Besoin de limiter l'étalement urbain en préservant les vues paysagères et en valorisant les structures naturelles (haies, mares, talus...).
- Besoin de plus de vivant dans les zones habitées.
- Besoin d'un bon maillage écologique
-
-
-
-
-

Logement

- Besoin d'une offre de logement diversifiée, adaptée à la diversité des profils, accessible et favorisant le lien intergénérationnel.
- Besoin d'un développement immobilier intégré dans le tissu villageois.
- Besoin de logements économes en énergie, confortables et durables.
- Besoin d'une production énergétique locale autoconsommée de manière solidaire
-
-
-
-
-

Mobilité

- Besoin d'équipements multifonctionnels dans les villages, accessibles à pied et adaptés aux besoins réels des habitants.
- Besoin d'accès à la diversité des offres de soins médicaux
- Besoin de commerces et de services de proximité
- Besoin de liaisons cyclables et piétonnes, compatibles avec les déplacements quotidiens (travail, école, courses...), réduisant ainsi la dépendance automobile.
- Besoin de renforcer les connexions en transports en commun avec les pôles de services voisins
- Besoin de sécurité pour les usagers faibles
-
-
-

Représentation / Coopération

- Besoin de pôles de services communaux regroupés, multifonctionnels, et sobres énergétiquement.
- Besoin de partenariats avec les communes voisines
-
-
-
-
-

Emancipation / Capacité d'agir

- Besoin de lieux et d'infrastructures publics de convivialité, de culture, d'inclusion et de vie sociale intergénérationnelle
- Besoin d'initiatives qui favorisent le vivre-ensemble et l'intégration de nouveaux habitants dans les villages
- Besoin d'espaces dédiés aux jeunes (sport, espaces ludiques et aménagements extérieurs)
-
-
-
-

Information

- Besoin d'accéder à l'information communale
-
-
-
-
-

Sécurité

-
-
-
-
-

Toile de la résilience – 2^{ème} couche

Les risques

5 groupes

Consignes

1. Découvrez les **risques** ensemble – 15'
2. Placez les risques autour de la toile et reliez-les aux 3 besoins qu'ils impactent le plus – 15'

	Risques
1	<ul style="list-style-type: none">• Coulée de boue• Inondation• Orage / tempêtes
2	<ul style="list-style-type: none">• Erosion de la biodiversité• Sécheresse• Feu de forêt• Vague de chaleur
3	<ul style="list-style-type: none">• Epidémie / Maladies liées aux vecteurs• Maladies mentales / Pertes de repères (éco-anxiété, etc.)• Mouvements de population (migration)• Montée des populismes
4	<ul style="list-style-type: none">• Rupture de la distribution d'eau• Coupure d'électricité• Rupture de chaînes d'approvisionnement de la grande distribution
5	<ul style="list-style-type: none">• Rupture de l'approvisionnement en produits pétroliers• Crise économique / financière• Augmentation des prix de l'énergie



Centre de crise
National



Toile de la résilience – 3^{ème} couche

Les vulnérabilités du territoire

8 groupes

Consignes

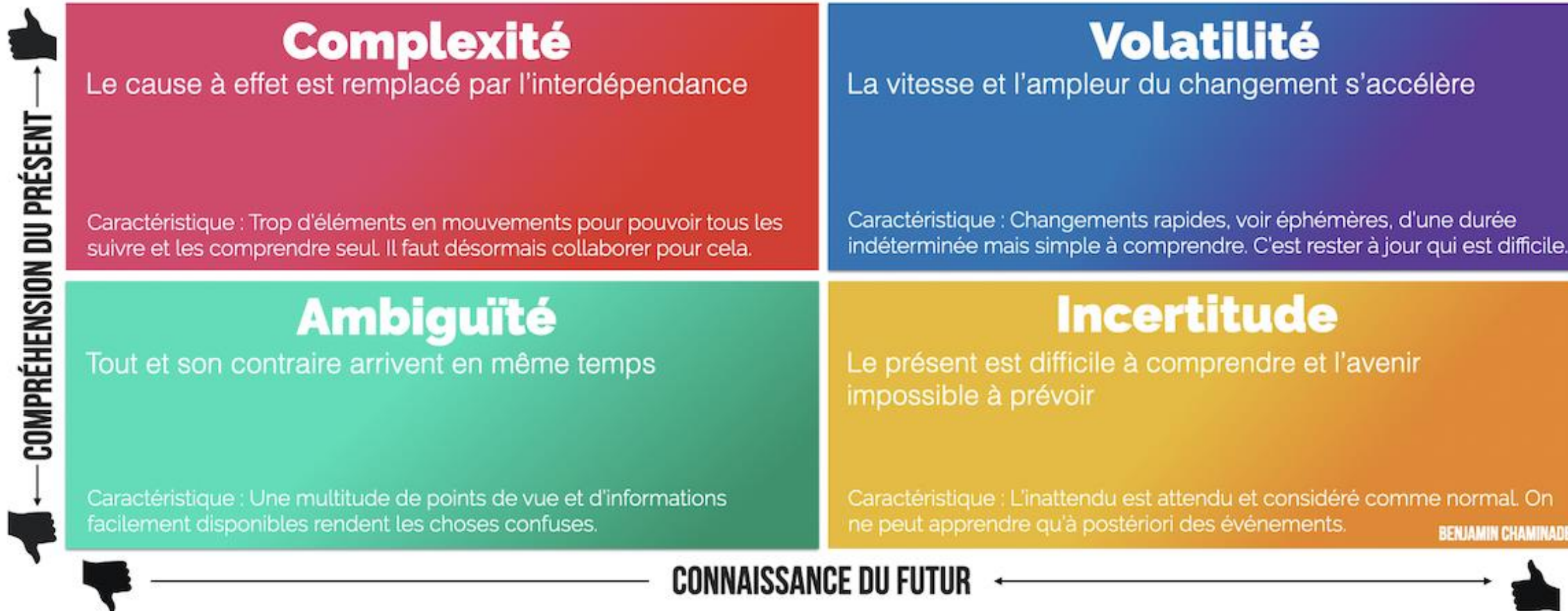
1. Analysez les **atouts et faiblesses** – 15'
2. Retranscrire ceux qui vous marquent sur des cartons – 5'
3. Placez-les en regard aux besoins et risques sur lesquels ils influent – 10'

- Diagnostic bureau d'étude
- Réunions de consultation
- Enquête en ligne
- Consultation des jeunes, personnes ressources, commerçants, agriculteurs, élèves de 5^{ème} et 6^{ème} primaire

Atouts	Faiblesses
Thématique	
•	•

Débriefing

Difficile de s'orienter dans un monde... ...complexe, ambigu, volatile et incertain



Débriefing

Anticipation et adaptation

Diversité et redondance

Robustesse et effet tampon

Approche agile et systémique

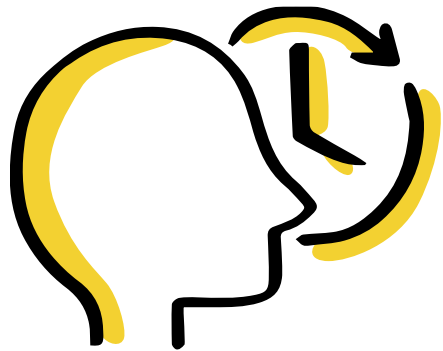
Expérimentation et apprentissages

Mise en capacité et
auto-organisation

Autonomie et partenariats



ANTICIPATION & ADAPTATION



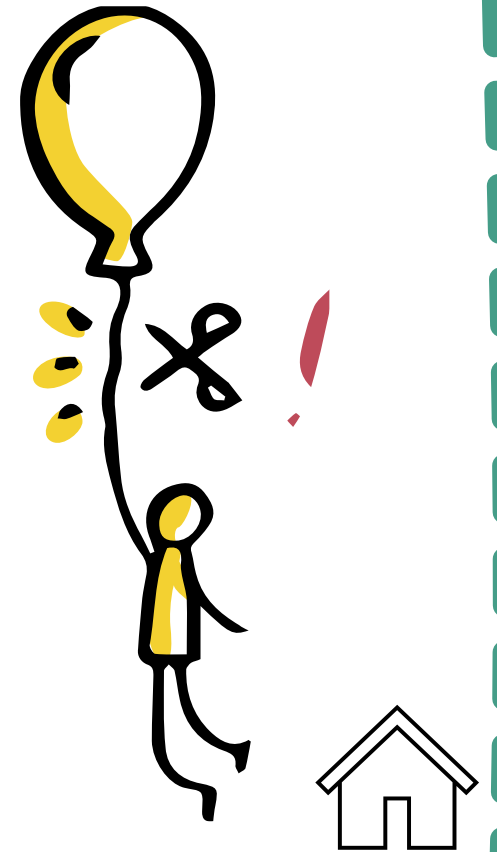
- Identifier les vulnérabilités du territoire
- Anticiper et gérer les chocs brutaux
- Adapter/transformer le territoire sur le moyen et long terme





DIVERSITÉ & REDONDANCE

- Diversifier et multiplier les solutions





ROBUSTESSE & EFFET TAMPON

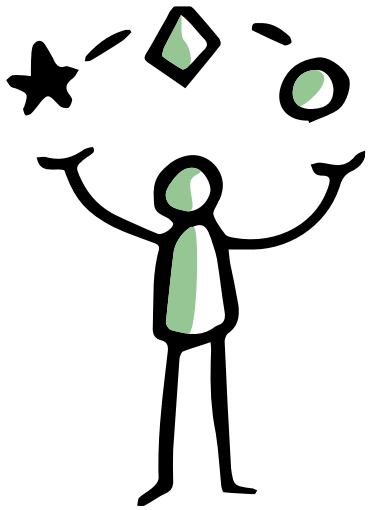


- Privilégier les technologies simples et basées sur la nature
- Prévoir des stocks et des zones tampon

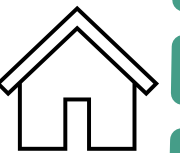




APPROCHE AGILE & SYSTEMÉMIQUE



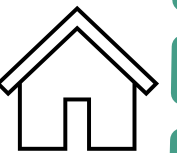
- Rechercher les causes profondes
- Accepter l'incertitude et la complexité
- stratégie pas à pas
- Décloisonner et multiplier les collaborations





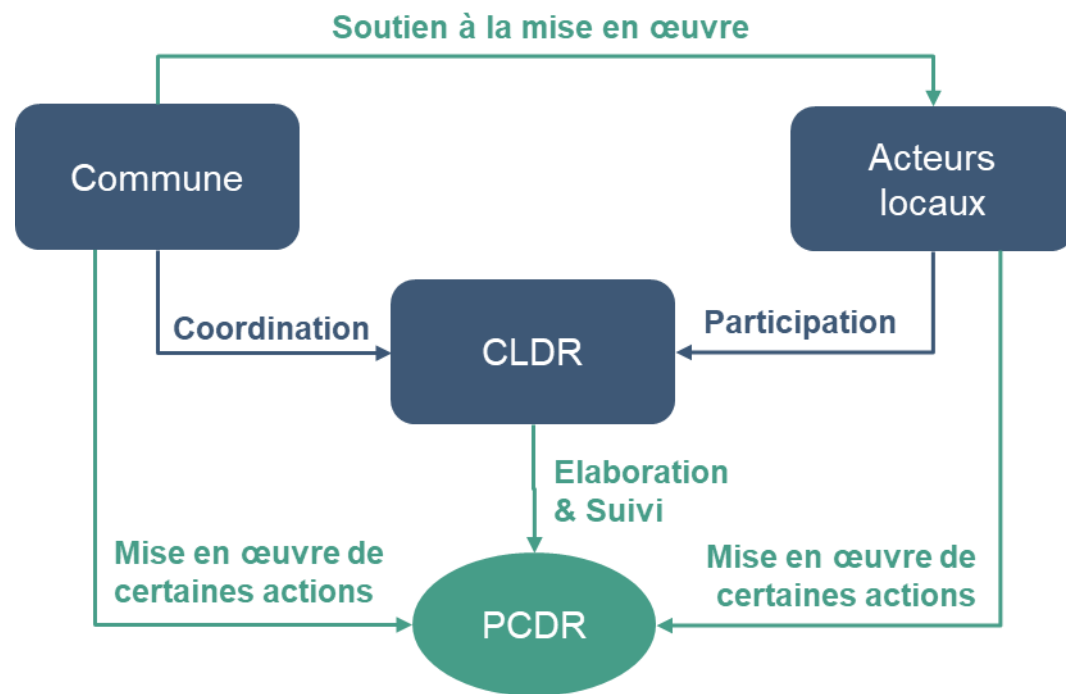
EXPÉRIMENTATION & APPRENTISSAGES

- Face à l'incertitude: oser expérimenter
- Mettre à jour les connaissances
- Adapter les stratégies





MISE EN CAPACITÉ & AUTO-ORGANISATION



- Renforcer la capacité d’agir des personnes et des organisations
- Partager les responsabilités avec une gouvernance horizontale
- Soutenir les initiatives auto-organisées porteuses d’innovation sociale, économique et technique

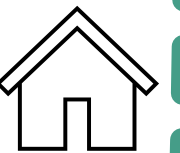




AUTONOMIE & PARTENARIATS



- Renforcer l'autonomie du territoire
- Développer des partenariats avec les territoires voisins
- Quels besoins est-il raisonnable de couvrir à partir de chaque échelle en partant de la plus locale?
- Comment inscrire notre projet dans la cohérence avec les politiques de niveau supérieur?

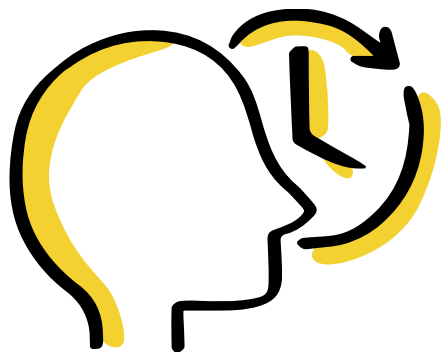




Merci de votre contribution

RDV le mercredi 18 juin

★ 1 ANTICIPATION & ADAPTATION 🌱



- Anticiper et surveiller les variables clés
- Travailler sur le court et le long terme

Illustrations par la CLDR :

- ✓ *Se projeter en 2050 pour considérer le territoire est un exercice d'anticipation*
- ✓ *PCDR est une programmation de long terme*

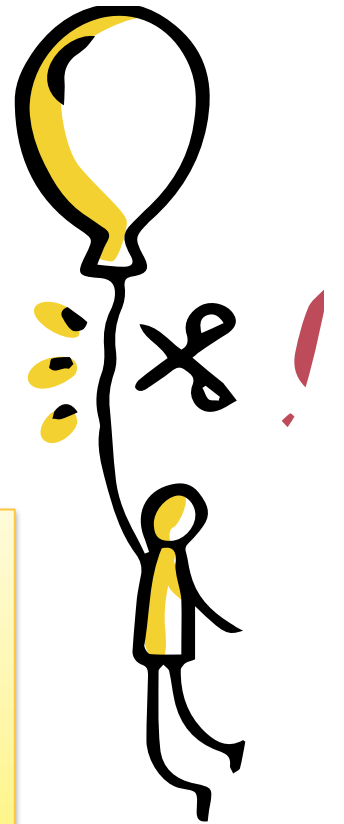


DIVERSITÉ & REDONDANCE

- Diversifier et multiplier les solutions

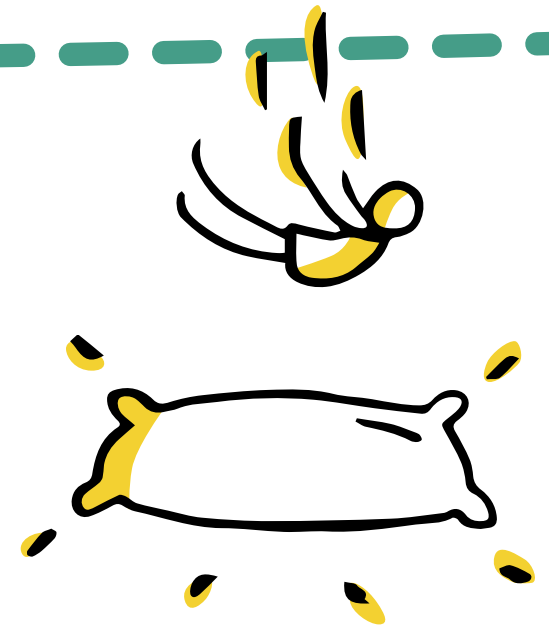
Illustrations par la CLDR :

- ✓ *Diversification des sources d'électricité (ER, Réseau chaleur)*
- ✓ *Circuit court varié*
- ✓ *Solutions mixtes de gestion des eaux : bassins d'orage, égouttage, plantation*
- ✓ *Professionnel de soin en suffisance*





ROBUSTESSE & EFFET TAMPON



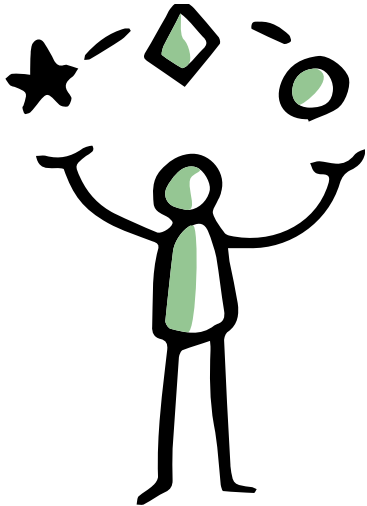
- Privilégier les technologies simples et basées sur la nature
- Prévoir des stocks et des zones tampon

Illustrations par la CLDR :

- ✓ *Déplacement et équipements doux*
- ✓ *Solutions de gestion des ressources en eaux robustes : puits et réseau de distribution*
- ✓ *Solutions d'aménagement basées sur la nature : haie, Z. enherbée, suppression des pesticides*
- ✓ *Créer des réserves de matériel*



APPROCHE AGILE & SYSTEMIQUE



- Accepter l'incertitude et la complexité
→ stratégie pas à pas
- Décloisonner et multiplier les collaborations

Illustrations par la CLDR :

- ✓ *Mutualiser les outils et usages multiples des infrastructures (salle → logement provisoire)*
- ✓ *S'autoriser à faire des essais et innover*



EXPÉRIMENTATION & APPRENTISSAGES



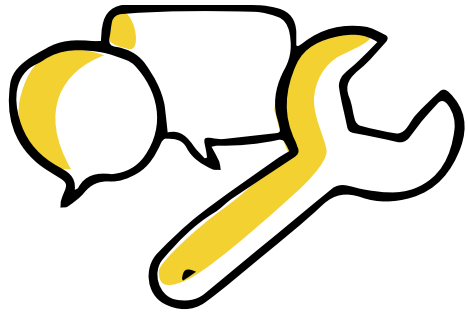
- Mettre à jour les connaissances
- Adapter les stratégies

Illustrations par la CLDR :

- ✓ *Maintenir les connaissances locales et entretenir la mémoire collective*
- ✓ *Education aux autres cultures et au vivre ensemble*



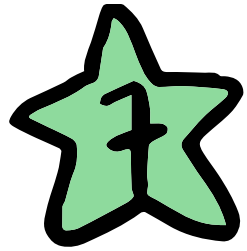
MISE EN CAPACITÉ & AUTO-ORGANISATION



- Renforcer la capacité d'agir des personnes et des organisations
- Partager les responsabilités avec une gouvernance horizontale

Illustrations par la CLDR :

- ✓ *Base de données avec coordonnées de volontaires*
- ✓ *Création de collectif et communauté et éduquer à cela*
- ✓ *Faciliter la circulation d'information (cellule com.)*



AUTONOMIE & PARTENARIATS



- Renforcer l'autonomie du territoire
- Développer des partenariats avec les territoires voisins

Illustrations par la CLDR :

- ✓ *Autonomie alimentaire (exploitation familiale, circuit court et auto-provisionnement)*
- ✓ *Dispositifs de solidarité*
- ✓ *GT action, maison de quartier, temps dédié au collectif, festivités*



Toile de la résilience Besoins OHEY

1. Mobilité

- 1.1. Besoin d'équipements multifonctionnels dans les villages, accessibles à pied et adaptés aux besoins réels des habitants.
- 1.2. Besoin d'accès à la diversité des offres de soins médicaux
- 1.3. Besoin de commerces et de services de proximité
- 1.4. Besoin de liaisons cyclables et piétonnes, compatibles avec les déplacements quotidiens (travail, école, courses...), réduisant ainsi la dépendance automobile.
- 1.5. Besoin de renforcer les connexions en transports en commun avec les pôles de services voisins
- 1.6. Besoin de sécurité pour les usagers faibles

2. Revenu et systèmes d'échanges

- 2.1. Besoin d'une économie locale structurée autour des activités artisanales, commerciales, agricoles et touristiques existantes et répondant aux besoins du territoire.
- 2.2. Besoin d'une bonne cohabitation entre activité économique et habitat/cadre de vie
- 2.3. Besoin d'une production énergétique locale autoconsommée de manière solidaire
- 2.4. Besoin d'organisation des divers systèmes d'échanges et de partages (SEL, repair café, etc.)

3. Santé

- 3.1. Besoin d'accéder à une offre locale de soins et de services sociaux ou infirmiers (maintien des professionnels de santé)
- 3.2. Besoin de mobilité pour accéder à la diversité des offres de soins médicaux
- 3.3. Besoin d'un accès au sport pour tous

4. Information

- 4.1. Besoin d'accéder à l'information communale
- 4.2. Besoin d'une bonne circulation de l'information (vers les nouveaux arrivants notamment)

5. Solidarité/Entraide

- 5.1. Besoin de dispositifs et activités créateurs de liens et de convivialités (jardins partagés, etc.)
- 5.2. Besoin de structures favorisant l'entraide (covoiturage, etc.)

6. Sécurité

- 6.1. Besoin de sécurité dans l'espace public (voirie, habitation, enfants)
- 6.2. Besoin d'accès aux services de secours (pompiers, police)

7. Interconnexion à tous les besoins

8. Emancipation/Capacité d'agir

- 8.1. Besoin de lieux et d'infrastructures publics de convivialité, de culture, d'inclusion et de vie sociale intergénérationnelle
- 8.2. Besoin d'initiatives qui favorisent le vivre-ensemble et l'intégration de nouveaux habitants dans les villages
- 8.3. Besoin d'espaces dédiés aux jeunes (sport, espaces ludiques et aménagements extérieurs)

9. Représentation/Coopération

9.1. Besoin de pôles de services communaux regroupés, multifonctionnels, et sobres énergétiquement.

9.2. Besoin de partenariats avec les communes voisines

10. Alimentation

10.1. Besoin d'une agriculture dynamique et diversifiée

10.2. Besoin de circuits courts alimentaires (production, transformation, distribution) solidaires et équitables

10.3. Besoin d'un accès à une alimentation de qualité et à un prix acceptable pour tous

11. Environnement

11.1. Besoin de limiter l'étalement urbain en préservant les vues paysagères et en valorisant les structures naturelles (haies, mares, talus...).

11.2. Besoin de plus de vivant dans les zones habitées.

11.3. Besoin d'un bon maillage écologique

11.4. Besoin d'éducation et sensibilisation à la protection de l'environnement

12. Logement

12.1. Besoin d'une offre de logement diversifiée, adaptée à la diversité des profils, accessible et favorisant le lien intergénérationnel ((ouverture urbanistique à l'habitat léger, collectif, etc.).

12.2. Besoin d'une production énergétique locale autoconsommée de manière solidaire

12.3. Besoin d'un développement immobilier intégré dans le tissu villageois intégré au paysage et à l'environnement

12.4. Besoin de logements économes en énergie, confortables et durables (accompagnement à la rénovation)



Toile de la résilience OHEY

1. Santé

- 1.1. ↳ Impacté par : Guerre, Cyber attaque, Maladies mentales, Rupture d'infrastructure critiques et chaines d'approvisionnement, Accident nucléaire Pandémies
- 1.2. Cadre rural préservé; Plusieurs médecins et maisons médicales + projet de maison multiservices
- 1.3. Vieillessement ; Croissance de l'agriculture industrielle

2. Mobilité

- 2.1. ↳ Impacté par : Coulées de boue, Mouvement de population, Maladies mentales et pertes de repères, Rupture approvisionnement
- 2.2. Nombreux commerces et services de proximité
- 2.3. Centralités du SDT ; Accotements (piétons, cyclistes) ; Commerces hors Hallot-Ohey ; Vitesse trop élevée + non-respect limitation ; Transports en commun ; Vieillessement

3. Solidarité/Entraide

- 3.1. Impacté par: Vague de chaleur, Maladies mentales, Montées des populismes
- 3.2. Potager collectif, Taxi social Dimension humaine (des villages), Nombreuses festivités villageoises et événements + structures associatives variées
- 3.3. Vieillessement

4. Revenu et systèmes d'échanges

- 4.1. ↳ Impacté par : Cyber attaque, tempêtes, Crises écon. et fin.
- 4.2. Socio-éco : tourisme + retombées éco; Bénéficiaires CPAS; Manque de relève agricole : - Précarité du métier ; Manque de soutien à l'installation - Difficulté d'accès à la terre ; Situation budgétaire tendue (commune/CPAS)

5. Information

- 5.1. Impacté par: Coupure énergétique, Cyber attaque,

6. Sécurité

- 6.1. Impacté par : Rupture distribution eau, Montée des populismes, Guerre

7. Interconnexion à tous les besoins

8. Emancipation/Capacité d'agir

9. Représentation/Coopération

- 9.1. Mobilisation citoyenne difficile ; Transports en commun ; Bénévoles et secteur associatif vieillissant ; Manque de place crèches

10. Alimentation

- 10.1. Impacté par: Sécheresse, Rupture d'infrastructure critiques de chaines d'approvisionnement, Rupture distribution eau, Coupure électricité, Hausse prix énergie
- 10.2. Circuits courts, auto-approvisionnement, marché; Multitude de plans d'eau; Essort communal (maraîchage); Producteurs locaux variés
- 10.3. Artificialisation du territoire

11. Environnement

- 11.1. ↳ Impacté par : Perte de biodiversité, Feu de forêt/broussaille, Sécheresse, Rupture d'approvisionnement, Inondations
- 11.2. Multiples démarches en faveur de la biodiversité ; Multitude de plans d'eau ; VICIGAL ; Densité population faible ; Production énergies renouvelables ; Importante surface agricole
- 11.3. Croissance de l'agriculture industrielle ; Artificialisation du territoire ; Pertes estimées en sol par érosion hydrique (7 tonnes/an) ; habitat /image rurale ; Manque; de haies en bord de prairie et champs ; Dépôts sauvages

12. Logement

- 12.1. Impacté par : Crises écon. et fin., Mouvements des pop., Coulées de boues, Hausse prix de l'énergie
- 12.2. Centralité du SDT ; Gestion des eaux de pluies et des ruissellements ; Pas assez de logements sociaux spécifiques (mamans solo, personnes âgées) ; Trop de gîtes (nuisances sonores, manque de logements pour les locaux)



CLDR - Ohey

Visions élaborées par la CLDR



En 2025, la sécheresse aurait pu entraîner des dégâts majeurs : pertes agricoles, souffrances pour le bétail, impacts sur la santé, montée de l'individualisme et des réflexes de survie.

Mais en 2050, notre territoire est devenu résilient. Une véritable réflexion sur l'aménagement a été menée : nous avons multiplié les bassins de rétention, recensé les puits d'eau et valorisé l'eau de pluie.

Les anciens puits ont été rénovés, les connaissances locales retrouvées, et nous avons cessé d'accélérer artificiellement l'écoulement des ruisseaux pour mieux recharger les nappes et diversifier les sources d'approvisionnement.

En 2025, des inondations auraient pu provoquer de lourds dégâts : coulées de boue, habitations endommagées, perturbations de la mobilité, atteintes à l'environnement, à l'agriculture, aux commerces et aux liens sociaux.

Mais en 2050, le territoire est devenu résilient. Grâce à une meilleure gestion de l'eau (égouttage, bassins d'orage), à une agriculture extensive avec des parcelles repensées, à la plantation d'arbres, de haies, de forêts, et à l'aménagement de zones enherbées, nous avons réduit les risques et renforcé notre capacité à faire face collectivement.

En 2025, une rupture d'approvisionnement en produits pétroliers aurait pu provoquer de graves perturbations : impact sur l'environnement, la santé, la mobilité et l'alimentation.

Mais en 2050, le territoire est devenu résilient. Nous avons limité l'étalement urbain et développé des énergies renouvelables, un réseau de chaleur, et renforcé le réseau AIEG.

Des maisons médicales et médecins sont désormais répartis équitablement sur l'ensemble du territoire. Les commerces de proximité ont été multipliés, renforçant les centralités du SDC. Les mobilités douces ont été facilitées par un réseau plus dense et mieux équipé.

Enfin, des circuits courts variés ont été mis en place, favorisant l'auto-approvisionnement et une alimentation plus locale et résiliente.

En 2025, une coupure d'électricité aurait pu semer le chaos, provoquer un sentiment d'anarchie et fragiliser les liens sociaux.

Mais en 2050, le territoire est devenu résilient. Des communautés solidaires se sont formées, fondées sur le collectif et la mutualisation des ressources.

Nous avons cessé de dépendre uniquement de l'électricité : d'autres sources d'énergie et d'organisation ont pris le relais, renforçant notre autonomie et notre cohésion.

En 2025, la perte de repères et la montée des troubles mentaux auraient pu entraîner une perte d'autonomie, alourdir la sécurité sociale et affecter la santé, la mobilité, l'économie et la vie sociale.

Mais en 2050, le territoire est devenu résilient. La solidarité et le lien social se sont concrétisés à travers des fêtes, des lieux de rencontre conviviaux, le développement de projets intergénérationnels et le renforcement des centres médicaux.

En tissant des liens durables, nous avons prévenu l'isolement et favorisé une société plus humaine, inclusive et en bonne santé.

En 2025, une épidémie aurait pu bouleverser la santé, l'alimentation, la mobilité, l'environnement, ainsi que la solidarité et l'entraide.

Mais en 2050, le territoire est résilient. Nous avons adopté les bons gestes, mis en place un réseau d'information fiable et renforcé les infrastructures technologiques. Des réserves de matériel de première nécessité (masques, gel, etc.) ont été constituées, et un service de soutien a vu le jour pour accompagner les personnes isolées, notamment sur le plan de la santé mentale.

Nous avons développé l'auto-provisionnement par des circuits courts et diversifiés, et mis en place une base de volontaires mobilisables en cas de crise (livraison, entraide, etc.).

Une solidarité active et organisée est devenue notre meilleure défense.

En 2025, les mouvements de population (exode urbain, migrations liées aux crises en Ukraine, en Syrie, installation de gens du voyage, déplacements depuis la Flandre...) auraient pu accentuer la pression sur la santé, le logement, le social et les ressources. La peur de l'inconnu aurait pu engendrer conflits, replis identitaires et violences, fragilisant les liens, la solidarité et la convivialité.

Mais en 2050, le territoire est résilient. La journée d'accueil des nouveaux habitants et les fêtes locales ont été maintenues et renforcées. Des activités fédératrices entre et dans les villages ont vu le jour, ainsi que des maisons de quartier, des espaces collectifs résilients et des formes d'habitat alternatif (groupé, léger, participatif). Une cellule de communication multilingue assure l'accès à l'information pour toutes et tous, en toute transparence. La commune soutient une alimentation locale avec des fermes et des ateliers de transformation diversifiés.

Enfin, la peur de l'autre a laissé place à l'ouverture : les écoles sont devenues plus multiculturelles, les liens se sont tissés, et la solidarité s'est enracinée.

En 2025, l'érosion de la biodiversité aurait pu entraîner une hausse des maladies, une perte d'émerveillement, un déclin en cascade de la vie rurale, un affaiblissement du tissu social et un appauvrissement de la qualité de vie, avec des impacts durables sur l'environnement, l'alimentation et la santé.

Mais en 2050, le territoire est résilient. L'usage des pesticides a fortement diminué, voire disparu.

La commune protège activement les zones de biodiversité et soutient la reprise des fermes familiales. Les citoyens sont sensibilisés dès le plus jeune âge, et les initiatives individuelles en faveur du vivant sont reconnues, valorisées et reliées entre elles via des groupes d'action locaux.

Chacun consacre un peu de son temps au bien commun.